

ERKİN KESKİN

Gravür & Exlibris sergisi

7 Mayıs - 24 Mayıs 2026



Sergi Açılışı: 18.00 - 20.00

PonART®
Akademi
GALERİ/ATÖLYE

General Asım Gündüz Cad. No 106/3 Kadıköy-İstanbul

Gravür benim için yalnızca bir baskı tekniği değil; çizginin zamanla karşılaşma biçimidir. Metal yüzeye kazınan her müdahale, düşüncenin, belleğin ve yaşanmışlığın bir izi olarak ortaya çıkar. Oyma, aşındırma ve baskı süreçleri benim üretimimde yalnızca teknik aşamalar değil, eserin ruhunu kuran dönüşümlerdir.

Çalışmalarımnda çizgi çoğu zaman bir sınır çizmez; aksine açar, çoğalır ve derinleşir. Figürler, yüzeyler ve katmanlar aracılığıyla insanın iç dünyasına, belleğe ve görünmeyen gerilimlere yaklaşılmaya çalışıyorum. Gravürün doğasındaki sabır, direnç ve tekrar, benim sanat anlayışım ile örtüşüyor.

Baskıresimde asidin metalde bıraktığı izlerle, zihinde kalan izler arasında bir akrabalık görüyorum. Her kazıma, silinme ve yeniden oluş bir hafıza hareketi gibi geliyor bana. Bu nedenle eserlerimde iz kavramı yalnızca biçimsel değil, düşünsel bir merkez taşıyor.

Siyah, boşluk ve ışık ilişkisi işlerimde önemli bir yer tutuyor. Görünen kadar görünmeyenle de ilgileniyorum. Yüzeyde beliren lekeler, çatlaklar, dokular bazen kontrol ettiğim, bazen sürecin bana sunduğu tesadüfler olarak yapıtın parçasına dönüşüyor.

Gravürün çoğaltılabilir yapısına rağmen her baskının kendi özgün varlığına sahip olduğuna inanıyorum. Benim için her baskı yeniden kurulmuş bir karşılaşma, yeni bir yorumdur.

Bu sergide yer alan çalışmalar, çizgiyle düşünme, yüzeyle hafıza kurma ve insanın içsel izlerini görünür kıılma arayışımın bir parçası olarak okunabilir.

Erkin Keskin

Erkin KESKİN

1969 ARTVİN / Şavşat - Doğumludur.

1992 Uludağ Üniversitesi Eğitim Fakültesi Resim – İş Eğitimi Bölümü (lisans) ,

1996 Uludağ Üniversitesi Sosyal Bilimler Enstitüsü Grafik Anasanat Dalı (yüksek lisans)

1996 Uludağ Ün. Eğt. Fakültesi Resim İş Eğitimi Anabilim Dalında öğretim elemanı

ÖDÜLLER:

2023 76.Devlet Resim Heykel Yarışması Özgünbaskı Başarı Ödülü , **ANKARA**

2022 İstanbul Exlibris Derneği Uluslararası 5. Exlibris Yarışması Mansiyon Ödülü , **İSTANBUL**

2016 Uluslararası Lajuazui Meiyuancup Ekslibris Sergisi 2.lük Ödülü , Shangay / **ÇİN**

2012 Uluslararası Lajuazui Meiyuancup Ekslibris Sergisi 3.lük Ödülü , Shangay / **ÇİN**

2012 Uludağ Üniversitesi Bilim-Sanat Ödülü , **Bursa**

2010 Çanakkale Onsekiz Mart Üniversitesi Gravür Yarışması 1.lük Ödülü ,**ÇANAKKALE**

2010 Uluslararası Mini-Print Bienali 1.lük ödülü, Alba / **ROMANYA**

2010 İzmir Resim Heykel Müzesi Resim Yarışması Ödülü , **İZMİR**

2007 Grafix Uluslararası Mini Print Bianeli, Jüri Ödülü Breclav/**ÇEK CUMHURİYETİ**

2005 Resim Heykel Müzeleri Derneği Uluslararası 1.Mini Print Yarışması 3.lük ödülü/ **İSTANBUL**

KİŞİSEL SERGİLER

2026 Valör Sanat Galerisi Resim Sergisi Çankaya, **ANKARA**

2022 Valör Sanat Galerisi Resim Sergisi Çankaya, **ANKARA**

2021 Frederikshavn Sanat ve Exlibris Müzesi Exlibris Sergisi, Frederikshavn, **DANİMARKA**

2022 Valör Asnat Galerisi, **ANKARA**

2018 Grup Sanat Galerisi , **ANKARA**

2017 Sanko sanat Galerisi , **GAZİANTEP**

2017 Kadıköy Belediyesi Gençlik Kültür Merkezi , **İSTANBUL**

2017 Akeramos Sanat Merkezi , **BURSA**

2016 Galeri Kambur Arnavutköy , **İSTANBUL**

2015 Ekslibris Sergisi Liege , **BELÇİKA**

2013 Gravür ve Exlibris Sergisi ,Galeri Akdeniz,**ANKARA**

2012 Tayyare Kültür Merkezi, **BURSA**

2011 Sakarya Üniversitesi Sanat Galerisi,**SAKARYA**

2009 İş Bankası Konak Sanat Galerisi,**İZMİR**

2005 Mahfel Mado Sanat Galerisi, **BURSA**

1996 Tayyare Kültür Merkezi, **BURSA**

1993 Kuşçenneti Festivali, **BANDIRMA**

ÇALIŞMALARININ YER ALDIĞI MÜZELER:

Frederikshavn Sanat ve Exlibris Müzesi Exlibris Sergisi, Frederikshavn / **DANİMARKA**
Douro Uluslararası Baskı Müzesi, Alijo/**PORTEKİZ**
Kıbrıs Modern Sanat Müzesi , Lefkoşa / **KKTC**
Çanakkale Onsekiz Mart Üniversitesi Koleksiyonu , ÇANAKKALE / **TÜRKİYE**
İstanbul Ekslibris Müzesi / **TÜRKİYE**
Kent ve Sanat Müzesi , İspir / **TÜRKİYE**

SEÇİLMİŞ ÇALIŞTAYLAR

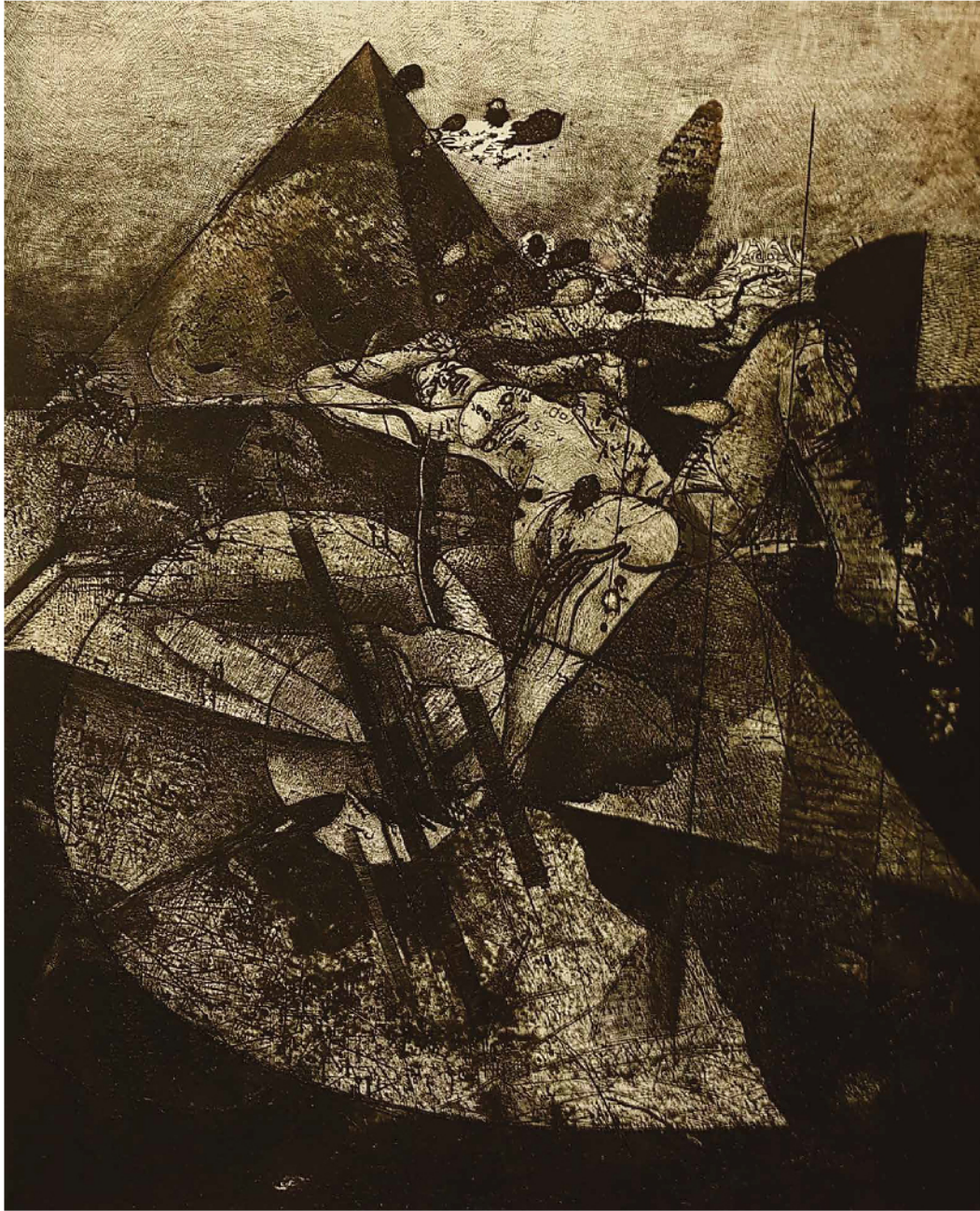
2025 Uluslararası Resim Çalıştayı ,Batım / **GÜRCİSTAN**
2022 Paris Trabzonlular Derneği Resim Çalıştayı, Paris/ **FRANSA**
2021 Akçaabat Belediyesi İstiklal Marşı Yılı Resim Çalıştayı , Trabzon/ **TÜRKİYE**
2018 Tepebaşı Belediyesi Uluslararası Resim Çalıştayı , Eskişehir/ **TÜRKİYE**
2017 Beylikdüzü Belediyesi Uluslararası Resim Çalıştayı , İstanbul/ **TÜRKİYE**
2015 Piriştina Üniversitesi Özgünbaskı Çalıştayı, Piriştina / **KOSOVA**
2014 Yakın Doğu Üniversitesi 5.Uluslararası Akademiada Çalıştayı, Lefkoşa / **KKTC**

SEÇİLMİŞ ULUSLARARASI SERGİLER

2015 18.Uluslararası Varna Baskı Bienali,Varna/**BULGARİSTAN**
2015 Tokyo Uluslararası Mini Pirint Trianeli Sergisi, Tokyo / **JAPONYA**
2015 Uluslararası modern Exlibris Bienali Sergisi , Malbork / **POLONYA**
2014 Jogja Mini Print Bienali , Yogyakarta / **ENDONEZYA**
2014 Uluslararası Lajuazui Meiyuancup Ekslibris Koleksiyon Sergisi, Shangay / **ÇİN**
2013 17.Uluslararası Varna Baskı Bieneli , Varna / **BULGARİSTAN**
2013 İstanbul Ekslibris Derneği Exlibris Sergisi,Londra / **İNGİLTERE**
2010 8.Uluslararası Gravür Trianeli, Chamalières / **FRANSA**
2010 Uluslararası Mini-Print Bienali Sergisi ALBA / **ROMANYA**
2009 6.Grafik Sanatlar Bianeli Sergisi, Bitola/**MAKEDONYA**
2009 A.D.A.F.A VI Uluslararası Küçük Gravür Sergisi,Cremona/**İTALYA**
2009 Ankara Exlibris Derneği Ekslibris Sergisi , Yoroslav/**RUSYA**

SEÇİLMİŞ ULUSAL YARIŞMA SERGİLERİ

2015 15.Şefik Bursalı Resim Yarışması Sergisi Resim Heykel Müzesi/ **ANKARA**
2010 Çanakkale Onsekiz Mart Üniversitesi Gravür Yarışması Sergisi ,**ÇANAKKALE**
2010 İzmir Resim Heykel Müzesi Resim Yarışması Sergisi, **İZMİR**
2008 Ankara Barosu Resim ve Özgünbaskı Yarışması/ **ANKARA**
2007 68. Devlet Resim Heykel Yarışma Sergisi Resim Heykel Müzesi/ **İZMİR**
2006 67. Devlet Resim Heykel Yarışma Sergisi Resim Heykel Müzesi/ **ANKARA**
2005 66. Devlet Resim Heykel Yarışma Sergisi Resim Heykel Müzesi/**ANKARA**
2002 63. Devlet Resim Heykel Yarışma Sergisi Resim Heykel Müzesi/**ANKARA**
2000 12.Tekel Resim Yarışması Sergisi/ **İSTANBUL**

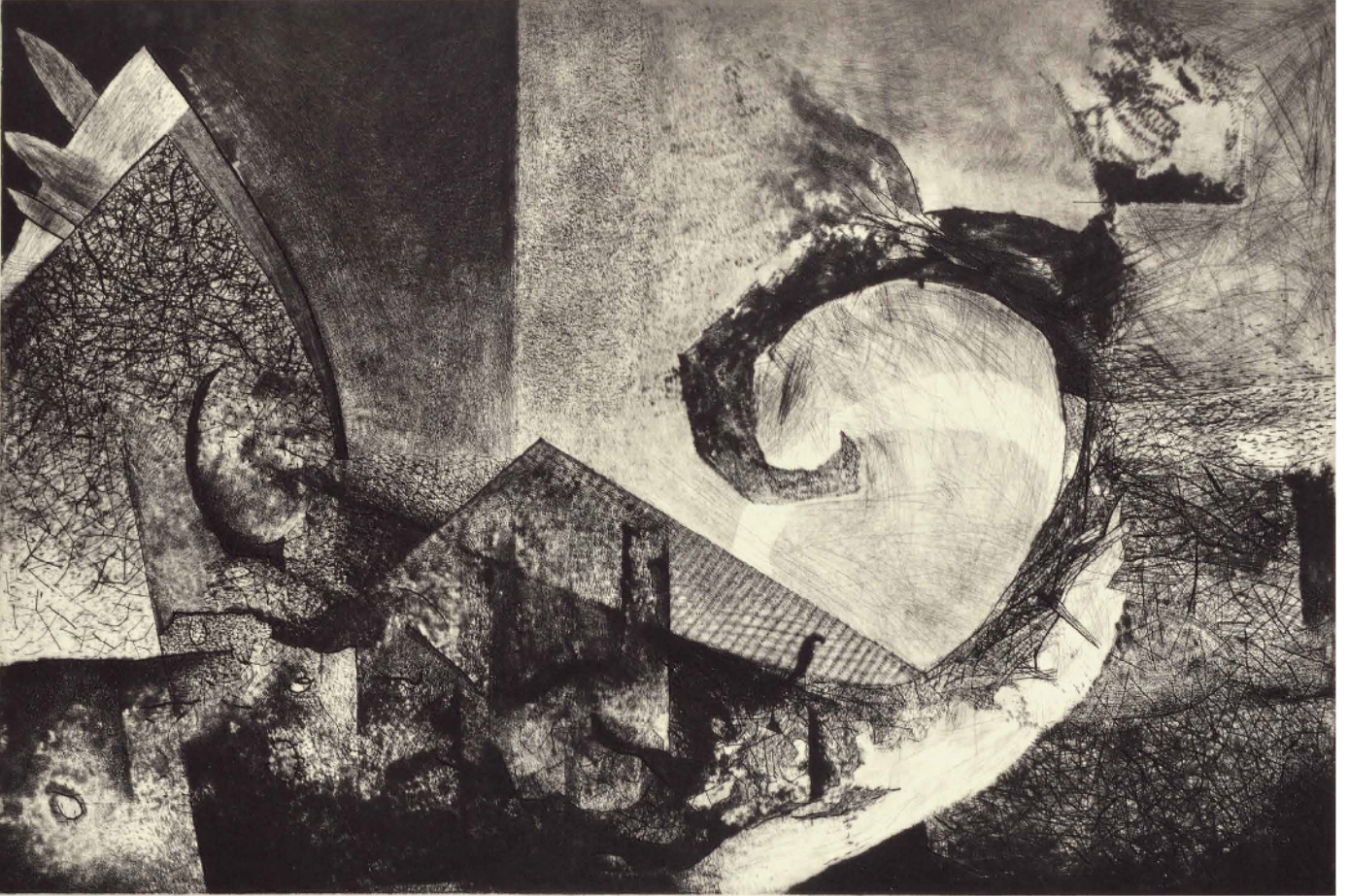


Metal Gravür, 50 x 40 cm - 2014



Metal Gravür, 80 x 60 cm - 2010

Çanakkale Onsekiz Mart Üniversitesi Gravür Yarışması 1. lik Ödülü, Çanakkale - 2010



Metal Gravür, 50 x 75 cm - 2007

8. Uluslararası Grafik Sanatlar Bienniali (Kuru Kazı), Uzice / YUGOSLAVYA - 2007



Metal Gravür, 20 x 28 cm - 2006



Metal Gravür, 50 x 70 cm - 2012

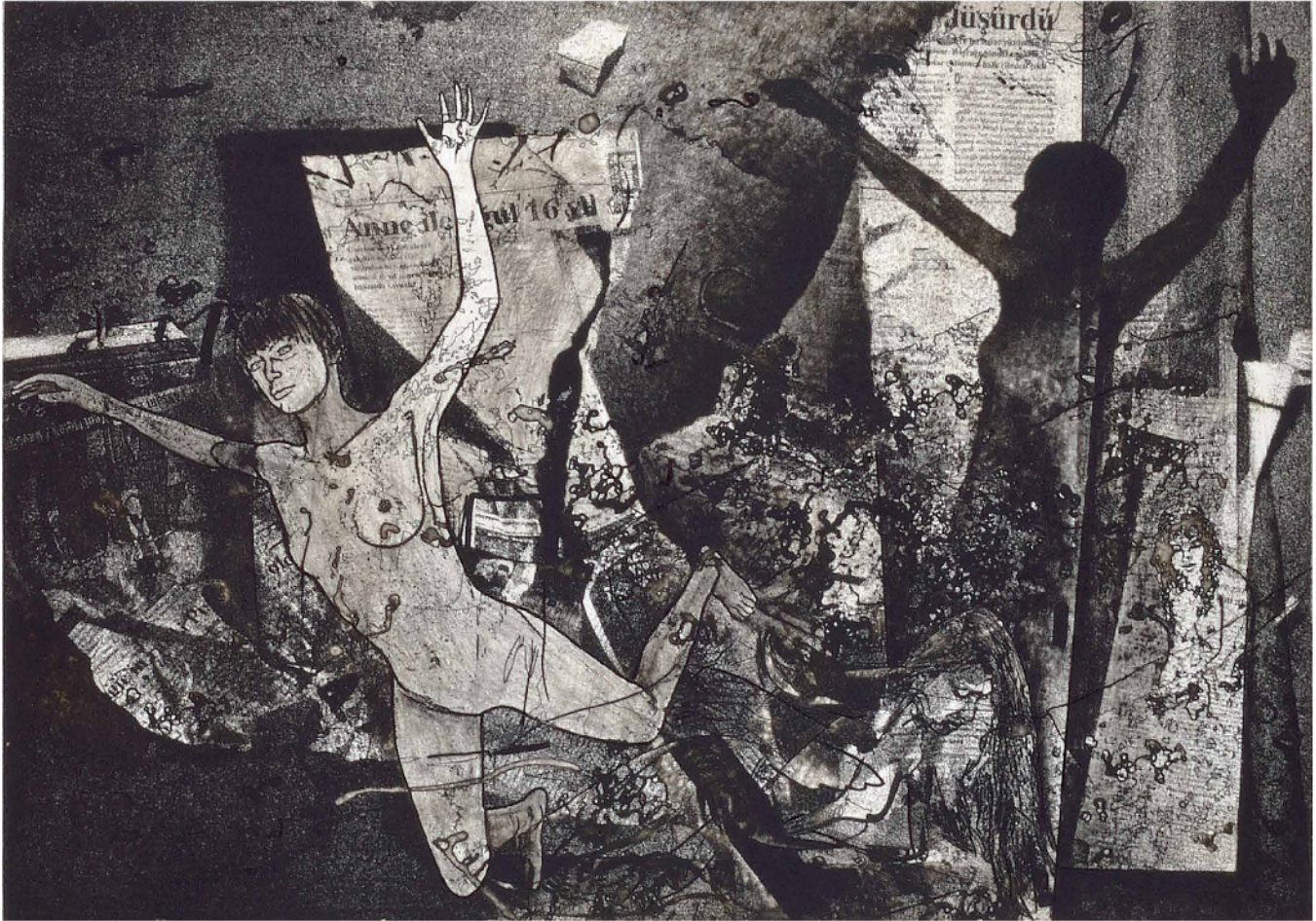
76. Devlet Resim Heykel Yarışması Özgünbaskı Başarı Ödülü, Ankara - 2023



Metal Gravür, 24.5 x 16.5 cm - 2009



Metal Gravür, 48 x 55.5 cm - 2016



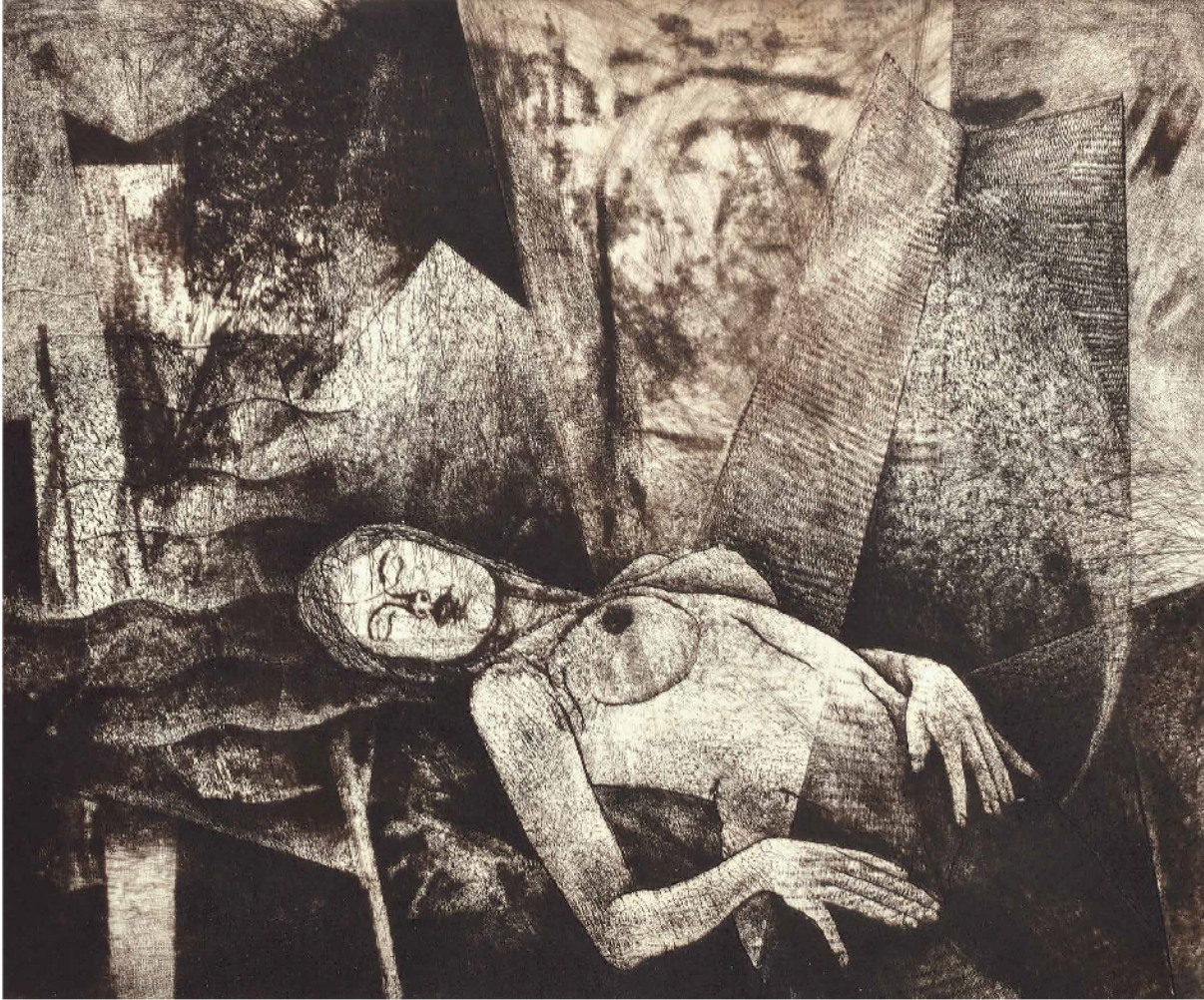
Metal Gravür, 50 x 70 cm - 2013

Tribuna Graphic Uluslararası Baskı Sergisi, Cluj, Nabaco / ROMANYA - 2013



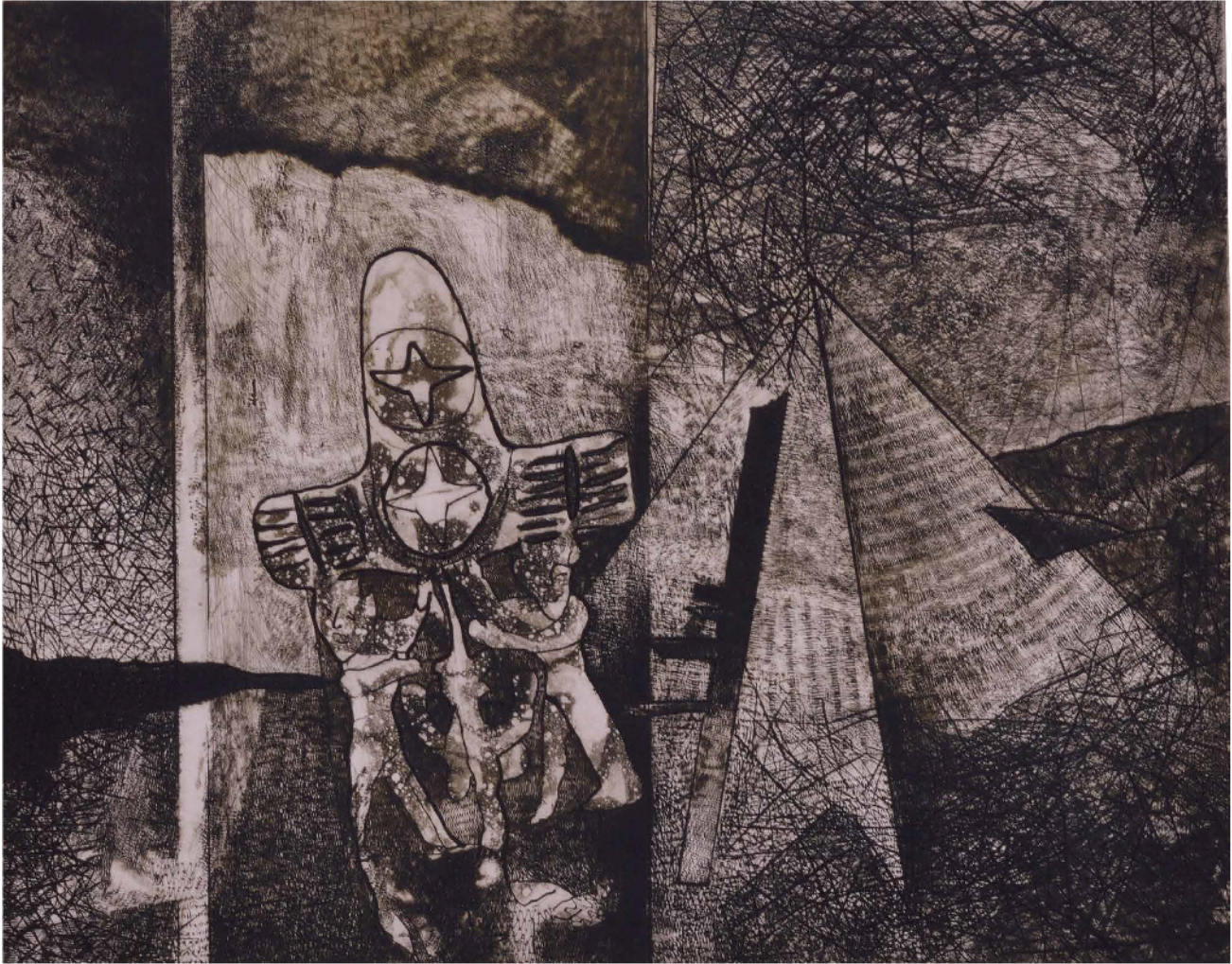
Ağaç Baskı, 80 x 60 cm - 2010

VI. Ağaç Baskı Yarışması, Kiwa / JAPONYA - 2011



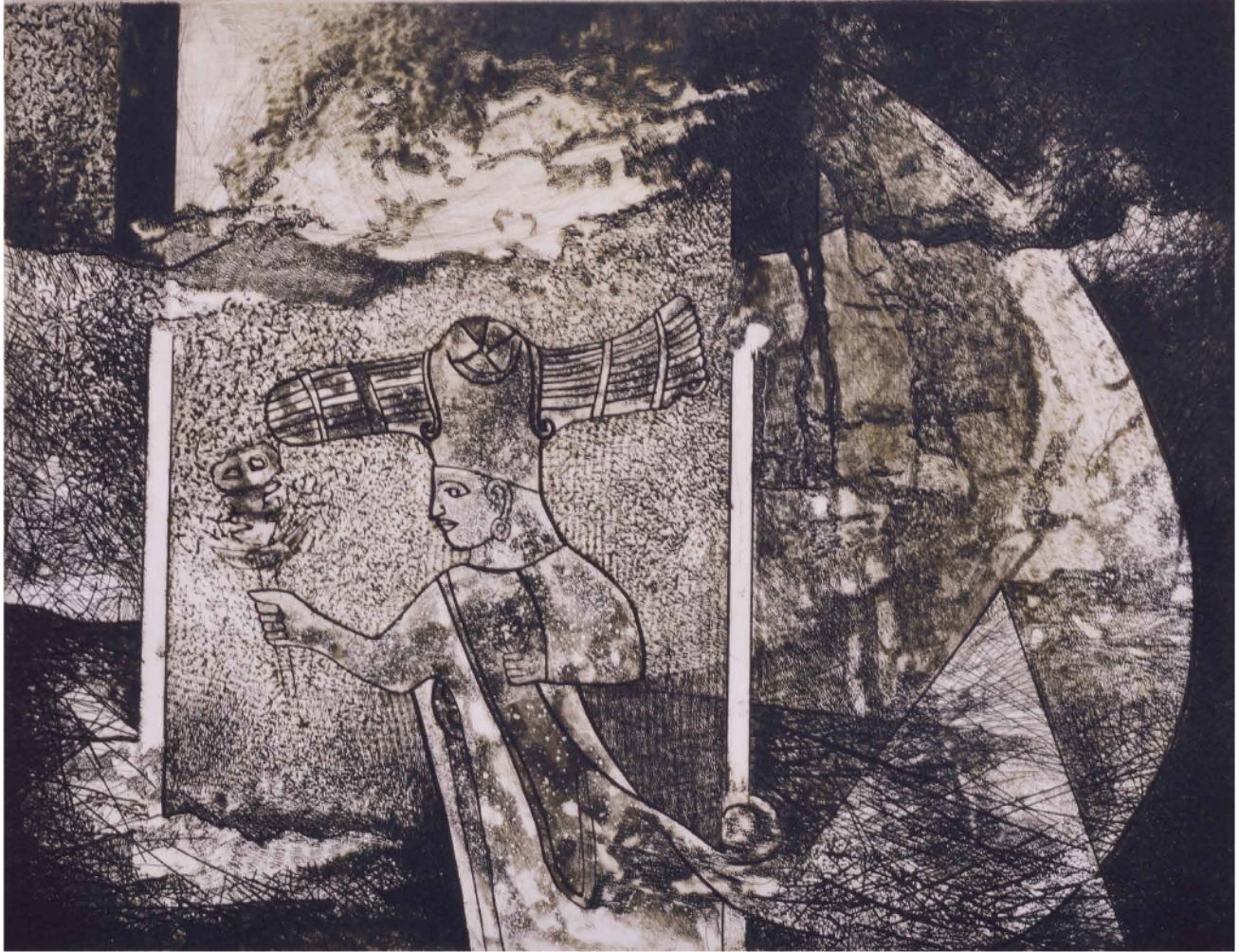
Metal Gravür, 50 x 59 cm - 2010

İzmir Resim Heykel Müzesi Resim Yarışması Ödülü, İzmir - 2010



Metal Gravür, 31 x 40 cm - 2008

5. Uluslararası Grafik Sanatlar Bienal Sergisi, St. Carles de la Ràpita / İSPANYA - 2008



Metal Gravür, 30.5 x 40 cm - 2008

6. Grafik Sanatlar Trianel Sergisi, Bitola / MAKEDONYA - 2009



Metal Gravür, 14.5 x 10.5 cm - 2004



Metal Gravür, 49 x 69 cm - 2013

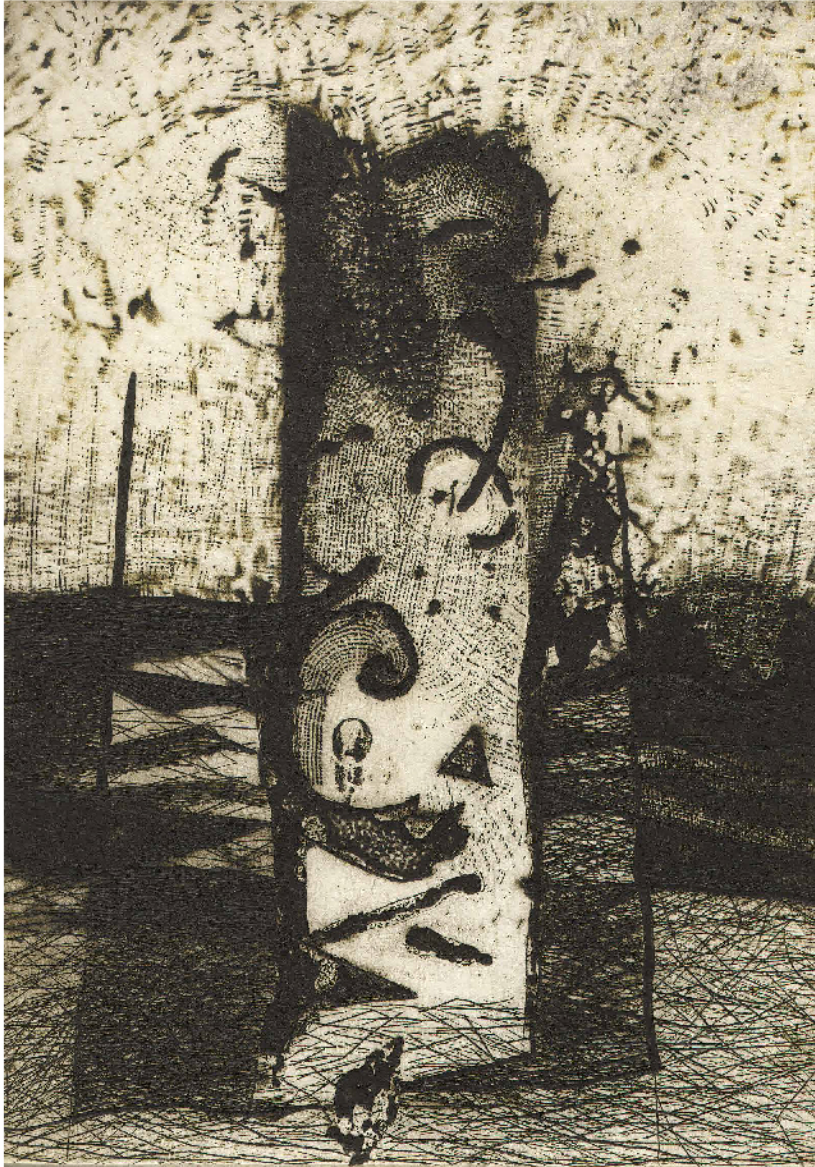


Metal Gravür, 62.5 x 49 cm - 2006



Metal Gravür, 13.5 x 19 cm - 2005

Grafix Uluslararası Mini Print Biyeli Jüri Ödülü, Breclav / ÇEK CUMHURİYETİ - 2007



Metal Gravür, 24.5 x 16.5 cm - 2005

1. Uluslararası İnter Art Mini Print Bienali, Aiud / ROMANYA - 2006

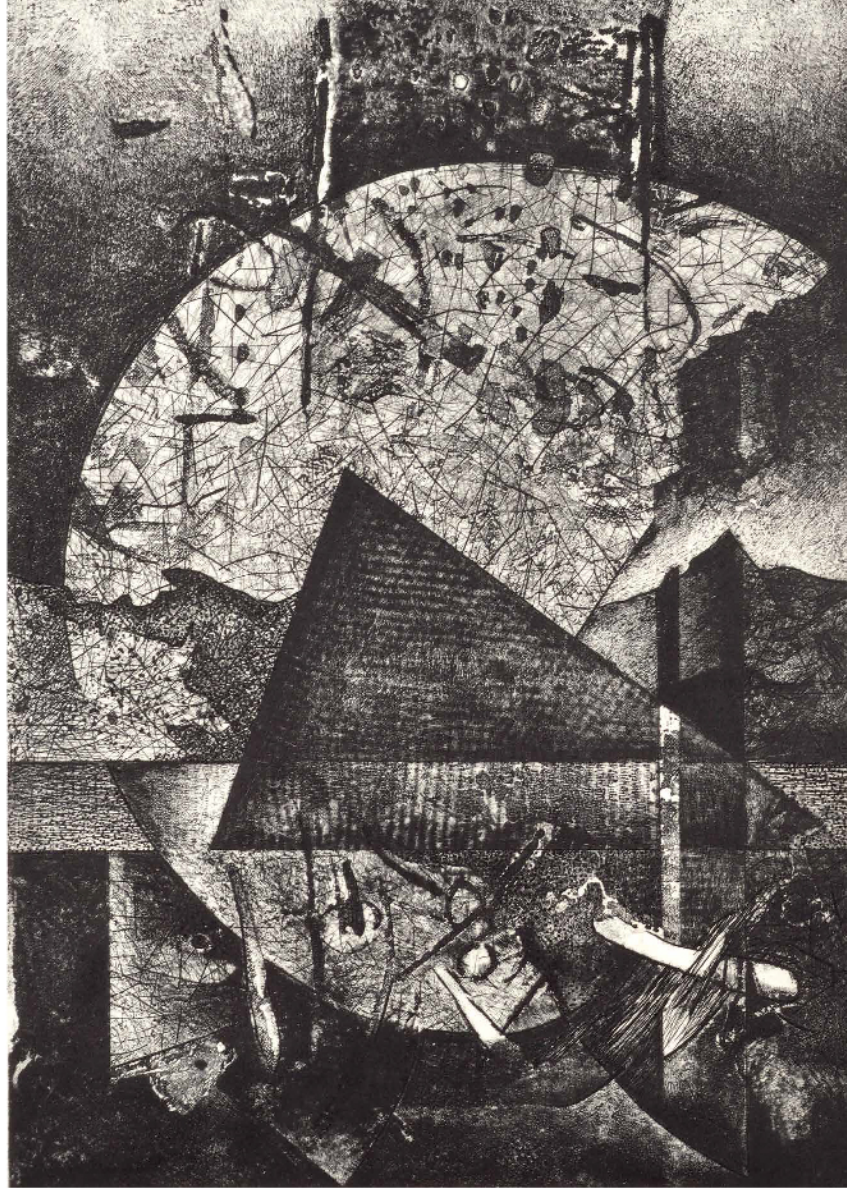


Metal Gravür, 29 x 41 cm - 2018



Metal Gravür, 60 x 47 cm - 2006

I. Uluslararası Baskiresim Bienal Sergisi, İstanbul / TÜRKİYE - 2008



Metal Gravür, 70 x 50 cm - 2007

Douro Uluslararası Gravür Bienali, Alijo / PORTEKİZ - 2007



Metal Gravür, 20.5 x 29 cm - 2006



Metal Gravür, 60 x 90 cm - 2007

68. Devlet Resim Heykel Yarışma Sergisi, Resim Heykel Müzesi, İzmir - 2007



Metal Gravür, 24.5 x 16.5 cm - 2009

VIII. Uluslararası Gravür Trianel, Chemalieres-Auvergne / FRANSA - 2010



Metal Gravür, 50 x 30 cm - 2005

13. Uluslararası Özgünbaskı Bienali Sergisi, Varna / BULGARİSTAN - 2005



Ekslibris, Metal Gravür, 12.5 x 12.5 cm - 2022



Metal Gravur, 44 x 60 cm - 2004



Ekslibris, Metal Gravür, 13 x 12.5 cm - 2021



Eklibris, Metal Gravür, 11.5 x 12.5 cm - 2018

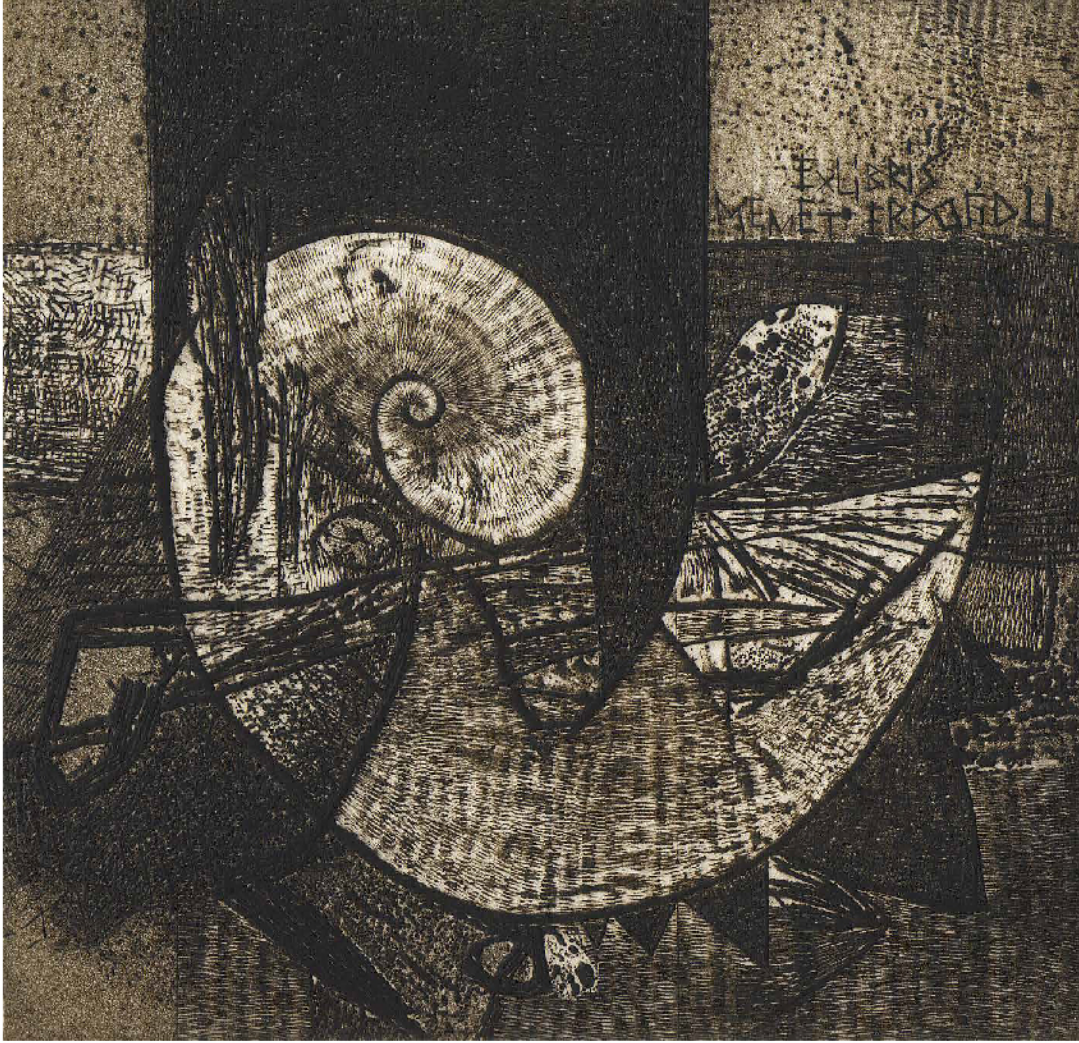


Ekslibris, Metal Gravür, 12 x 11.5 cm - 2010



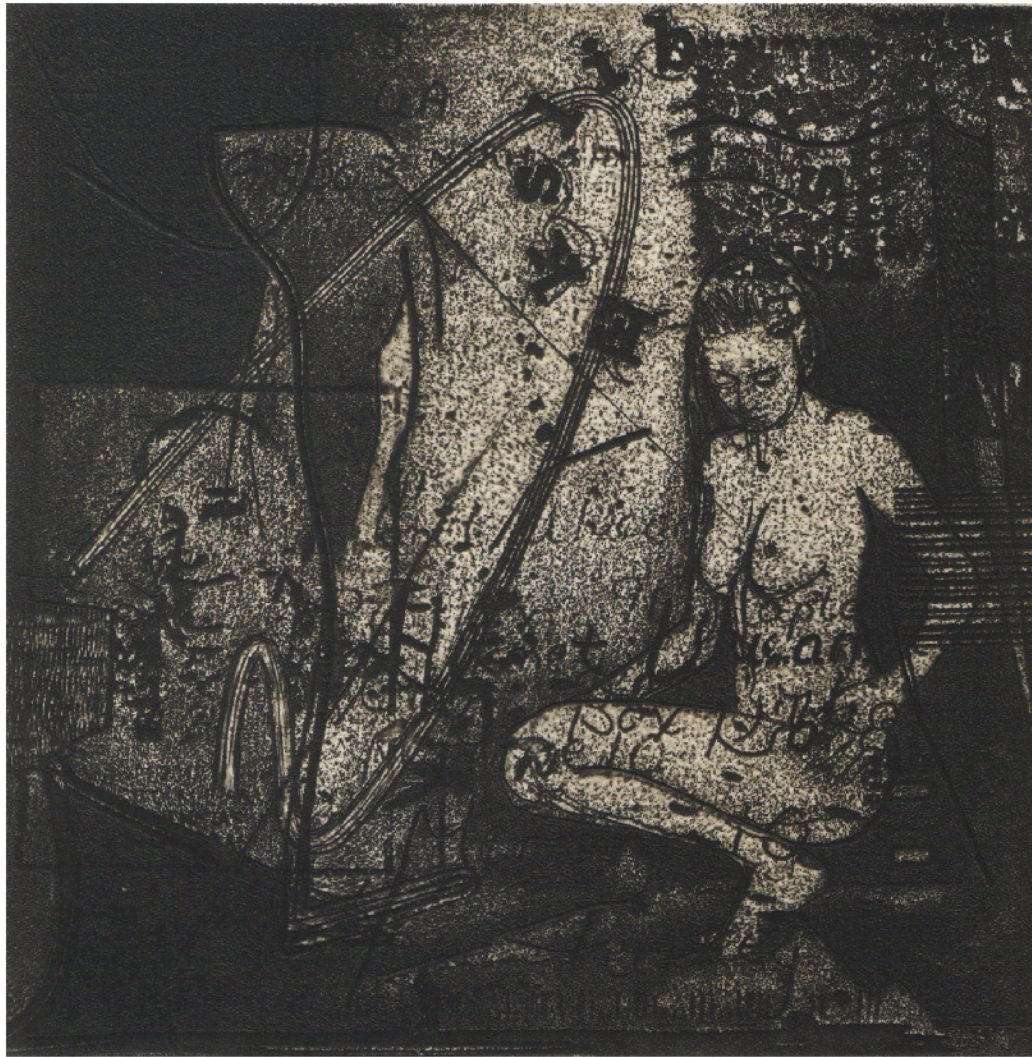
Ekslibris, Metal Gravür, 12.6 x 11.6 cm - 2007

2. Uluslararası Ekslibris Yarışması Sergisi, Ankara - 2007

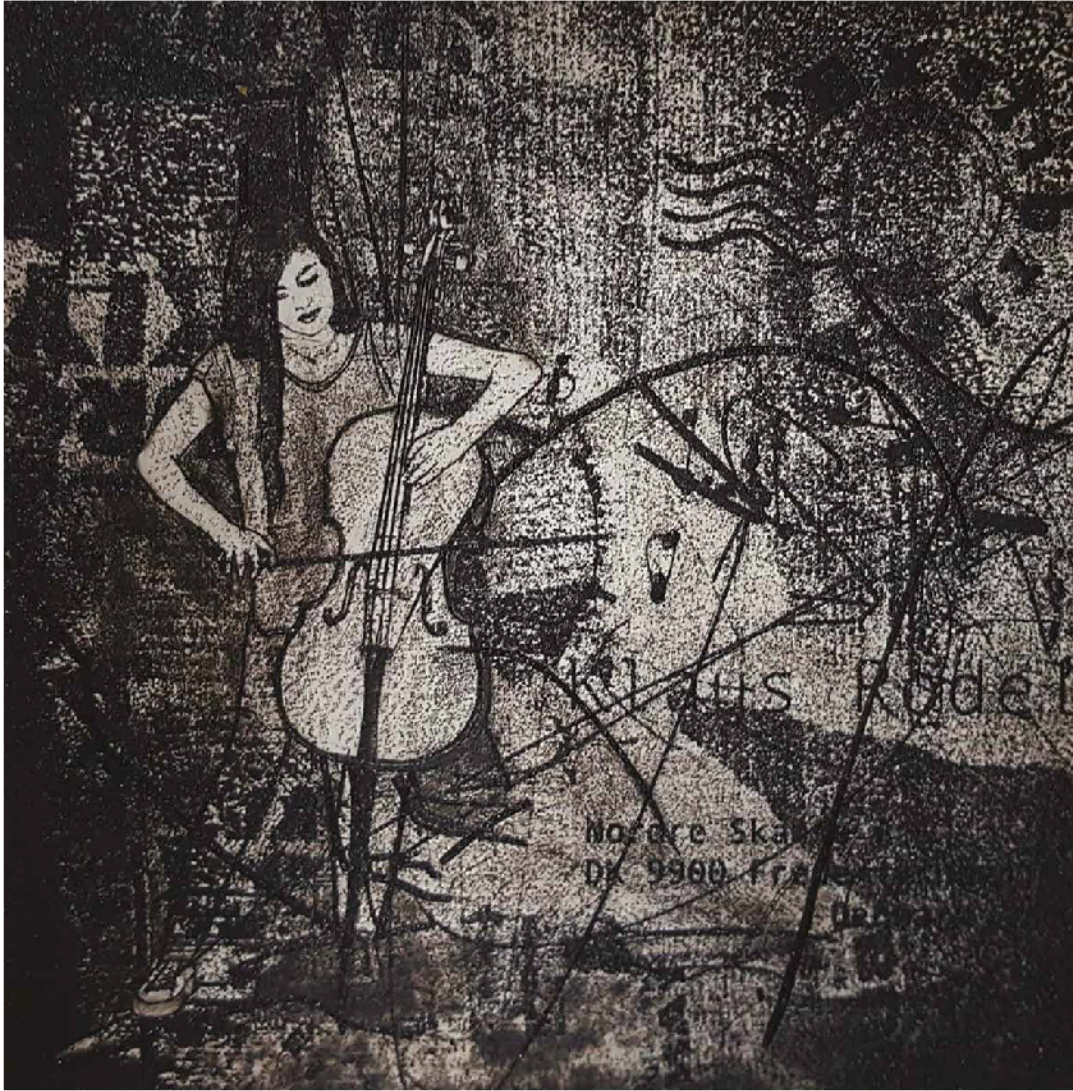


Ekslibris, Metal Gravür, 11.6 x 12.5 cm - 2007

Uluslararası Özgünbaskı ve Ekslibris Sergisi, BELÇİKA - 2008



Exlibris, C3,C4,C5,C713x 13cm, 2014



Ekslibris, Metal Gravür, 13 x 13 cm - 2021

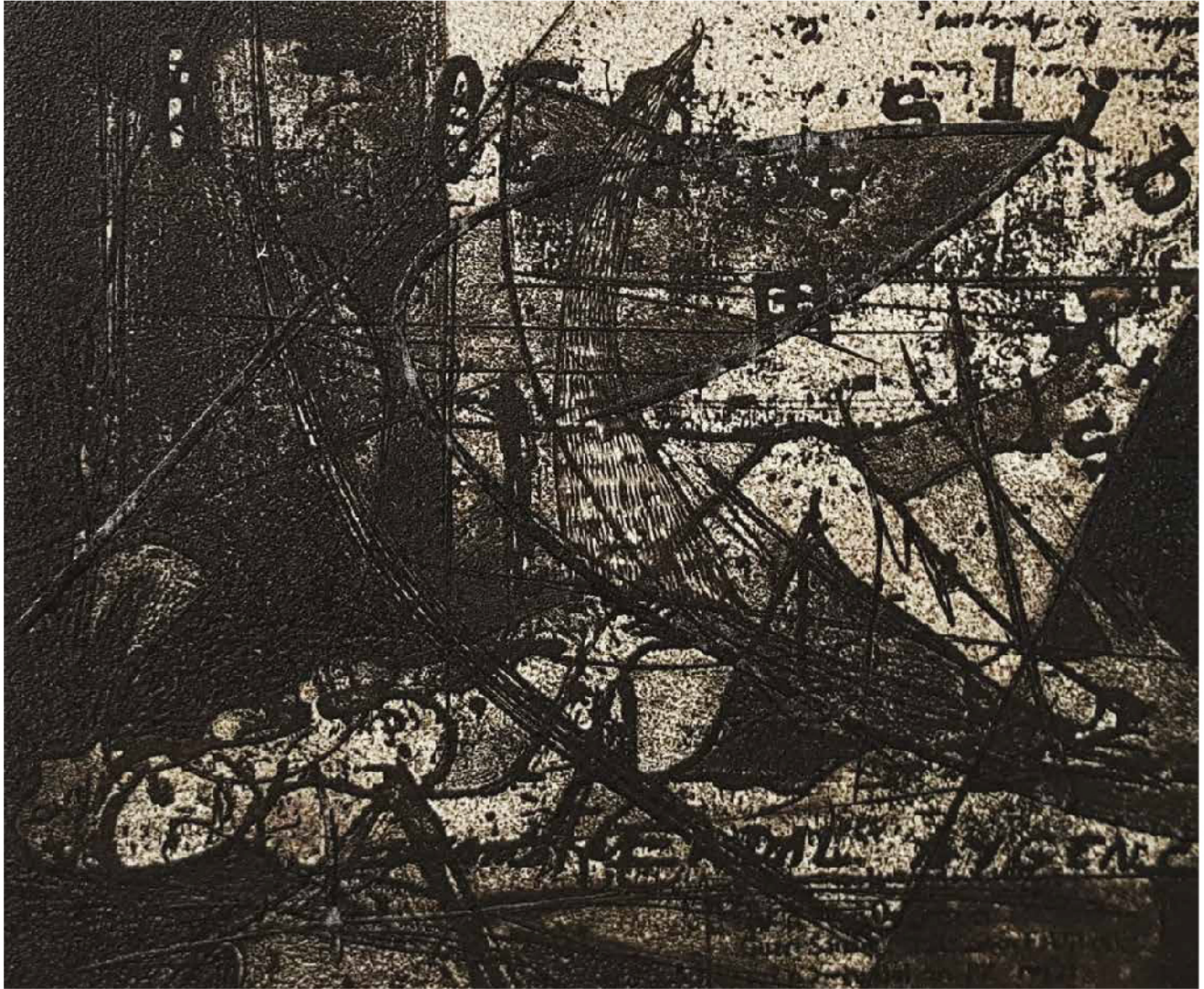


Ekslibris, Metal Gravür, 9.6 x 11.7 cm - 2010

Uluslararası Lajuazui Meiyuancup Ekslibris Sergisi, Bronz Madalya, Shangay / Çin - 2012



Ekslibris, Metal Gravür, 9.5 x 11.5 cm - 2010



Ekslibris, Metal Gravür, 10.5 x 12.5 cm - 2014



Ekslibris, Metal Gravür, 10.5 x 11.7 cm - 2010

Uluslararası 'San Mini Cup' Ekslibris Yarışması, Shangai / ÇİN - 2011



Ekslibris, Metal Gravür, 9.5 x 10.5 cm - 2010

III. Kıtalararası Mini Print Bienali, 1.lık ödülü, Aiud / ROMANYA - 2010

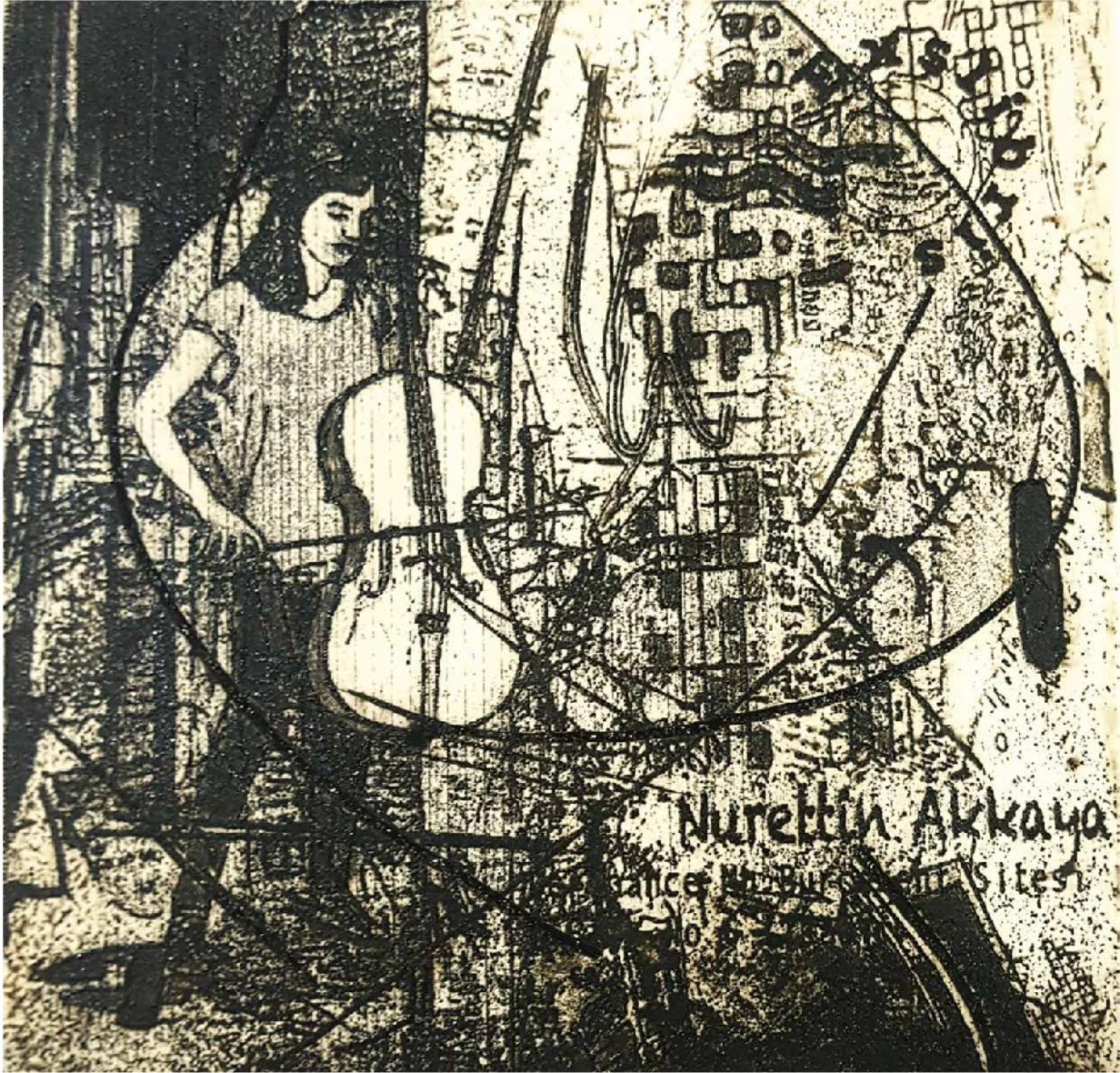


Ekslibris, Metal Gravür, 13 x 11.4 cm - 2014

Uluslararası Lajuazui Meiyuancup Exlibris Sergisi 3.lük Ödülü, Shangay / ÇİN - 2014



Ekslibris, Metal Gravür, 9.5 x 10.5 cm - 2018



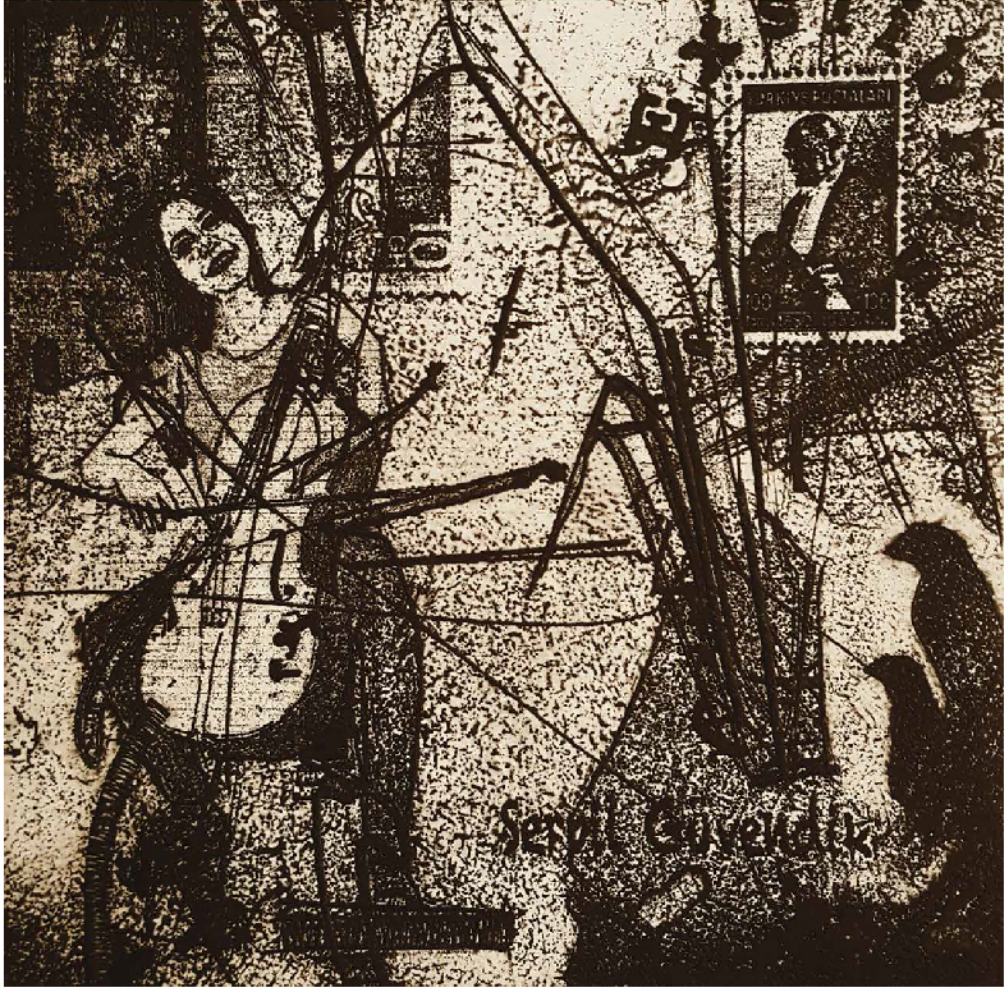
Ekslibris, Metal Gravür, 12.5 x 12.5 cm - 2022



Ekşilbrıs, Metal Gravür, 12 x 9 cm - 2010



Eklibris, Metal Gravür, 12.5 x 11.6cm - 2009



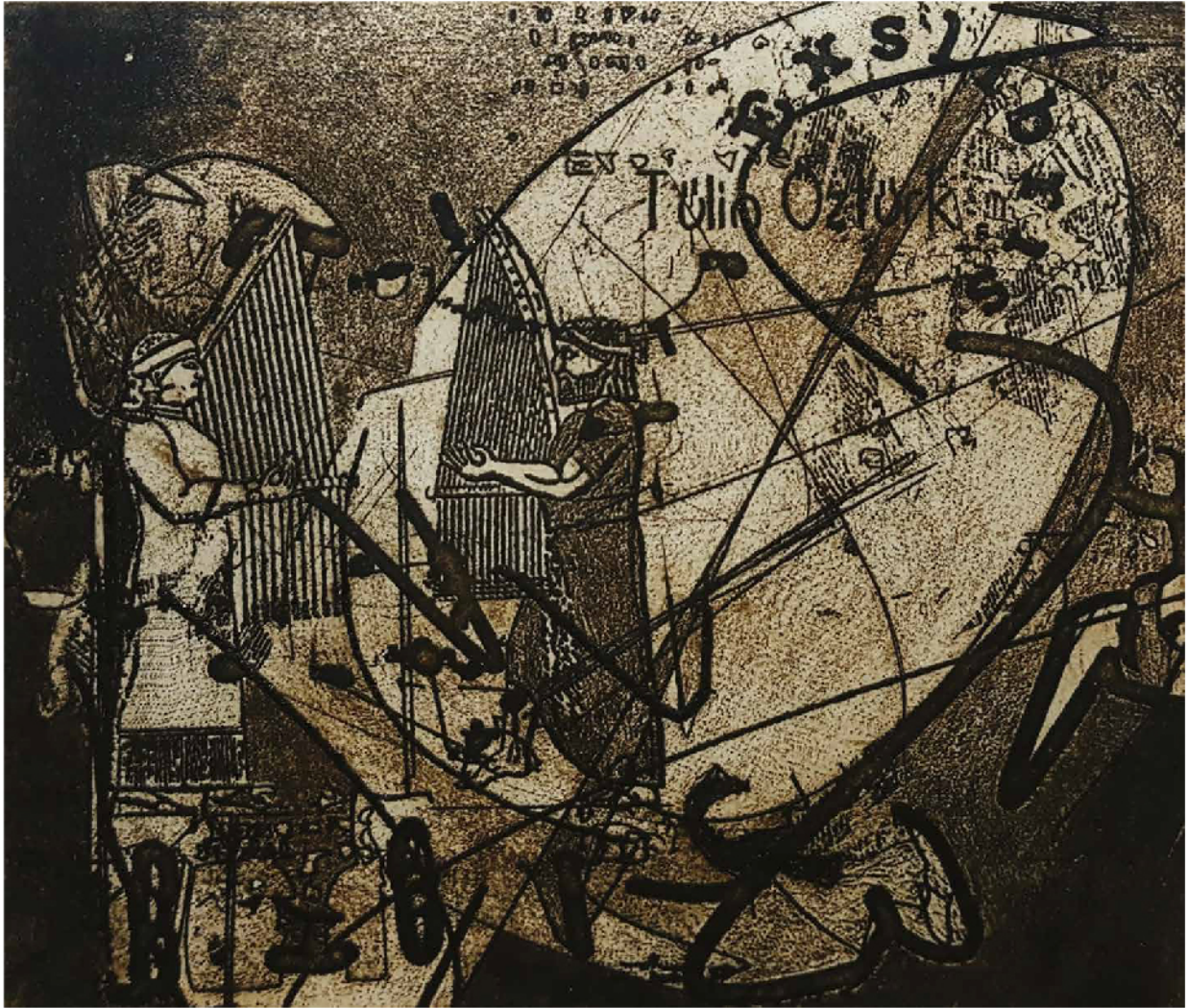
Ekslibris, Metal Gravür, 12.5 x 12.5 cm - 2022

İstanbul Ekslibris Derneği Uluslararası 5. Ekslibris Yarışması Mansiyon Ödülü, İstanbul / TÜRKİYE - 2022



Eklibris, Metal Gravür, 10.5 x 9.5 cm - 2009

I. Uluslararası Eklibris-Mini Baskı Bienali, Guangzhou / ÇİN - 2010



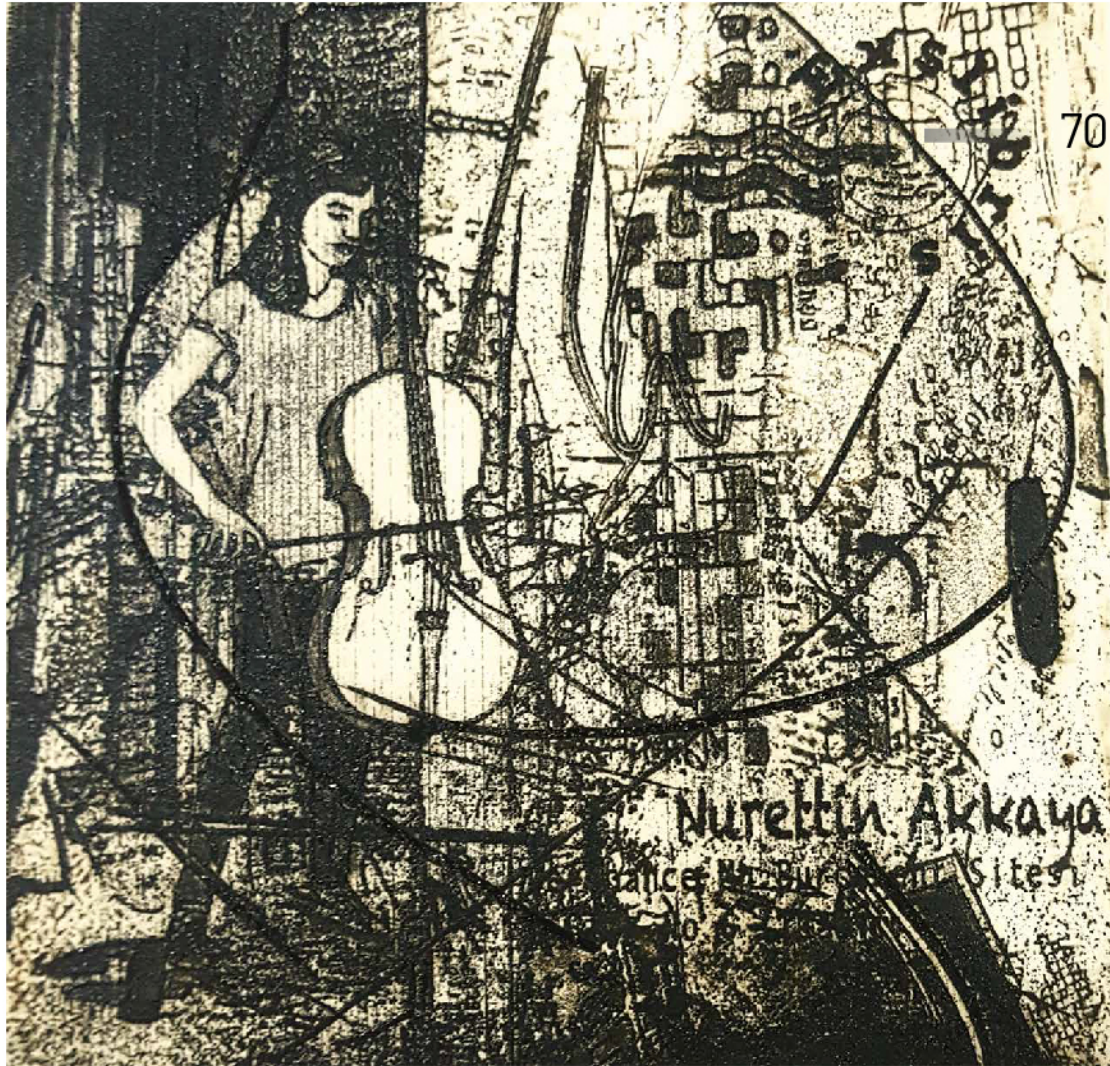
Ekstribis, Metal Gravür, 10 x 11.5 cm - 2022



Exlibris Güler, C3,C4,C5,C7 ,13X13cm -2024



Exlibris , C3,C4,C5,C7 , 13x13cm - 2025



Eklibris, Metal Gravür, 12.5 x 12.5 cm - 2022



Exlibris, C3,C4,C5,C713x 13cm, 2014



Exlibris, C3,C4,C5,C7 ,13X13cm - 2024



Exlibris, C3,C4,C5,C7 ,13X13cm - 2024



Exlibris , C3,C4,C5,C7, 13x12cm - 2024

Erkin Keskin Gravürleri Üzerine

Küreselleşen ve küçülen dünyanın adeta yeniden kurulduğu bu çağda, insanın kendi yaşam ve düşünce tarzını ortaya koyma ve yansıtma çabasında çeşitli araçlara başvurduğu görülür. Kendi gerçekliğini oluşturan insan, gündelik yaşam psikolojisi, çeşitli algı ve değişimlerin sonucunda yaşamı yeniden biçimlendirir. Günümüz sanatçılarından Erkin Keskin'in gerçekliği, izleyiciye yansıttığı görüntüler, yaşama dair algı ve değer yargılarının bütünü oluştururlar. İnsanların dışı yansıtmadığı, baskılanan düşüncesini harekete geçirerek, görselleriyle tatmin duygusu yaratır. Bu yapıtlarla yüz yüze gelen izleyici de, kendini bulma çabasında olur. Yarı anlaşılır ve onu destekleyen soyut biçimlerin varlığı, düşlerine yön vermektedir. Keskin'in çalışmalarında algılanan özgünlük ve nesnelerin kendisi değil, benzerini bulmakta zorlanılan imgelerin şaşırtıcı etkileridir. Resimlerinde, düşüncelerimizi kişiye özel kılar. Sihirli maskesi ile düşündüğümüzden daha özel olduğumuzu vurgular. Görünen gerçeklikle anlatıyı başlatarak, toplumla sınırlarını ayıran onu giymeye cesaret edecek izleyiciyi arar.

Sanatçı kompozisyonlarında temel tasarım elemanlarını ustalıklı kullanmıştır. Uygulama aşamaları her ne kadar zorlu bir süreçten geçse de ortaya çıkan yapıt bir çırpıda çıkıvermiş ve kasten kontrolden uzak olduğu izlenimi verir. Bu tür çalışmalar ilk başta gelişigüzel görünebilir, Jackson Pollock gibi sanatçılarda bu yaklaşımı ayırt etmek önemlidir; başlangıcı ve sonu yokmuş gibi görülürler. Soyut dışavurumcu tarzda yapılan bu tür çalışmalar sanatçının kontrollü bir ifade şekline dönüşürler. Sanatın kendi sorunsallığında çözümlenen yapıtlar, görünen gerçekliğin yansıtılmasından çok daha zor bir süreçten geçmektedir. Baskiresimde kalıp hazırlama ve baskı aşamasını görmekle, tekniğe kutsanan bir saygınlık gösterilmesi de kaçınılmaz olacaktır.

Sanatçı, kendisini yenilemeyi bilen kişidir. Bu nedenle de sürekli arayış içerisinde. Her sorun, kendi çözümünü yaratır. Bu bağlamda yaratıcılıktaki dönüştürmenin ilk koşulu da samimiyet ve özveriden geçer. Yapıtlarını ortaya çıkarmada, geleneksel baskı tekniklerinden yararlanan, ülkemizde metal gravür tekniğinin ritüel ve geleneğin etrafında dönmesini sağlayan, özverili sanatçılarımızdandır. Yaratıcı birey kendini ifade etmede en uygun olan tekniği seçer. Erkin Keskin için de özgün baskiresim geleneksel bir sanat oyunudur. Teknik alanda da, yaratıcılığını göstermesindeki başarısı izleyicide hayranlık uyandırmaktadır. Var olandan yola çıkıp yeni bir şey yaratma eylemi sanat yapıtında olduğu gibi, kullandığı araçlarda da kendisini göstermektedir. İfade biçimini oluşturma aşamasında en uygun olan aracı bulma becerisinin temelinde, yetinmeme ve kendini sürekli yenileme isteğinden doğar. Sanatçıdaki dönüştürme dinamiklerini bu davranış ve bakış açısının içinde de görmekteyiz. Eline aldığı bir materyal bir anda farklı bir işlevi olana dönüşür. Bıçak bilemede kullanılan 'masat' Keskin için bir anda mezotint aleti olur. Gravür çalışmalarında yaratıcı malzeme kullanımı, problem çözme sürecinde sanatsal yaratıcılık kavramı ile doğrudan ilişkilidir.

Ulusal sergi ve etkinliklerde çalışmalarını görmeye alıştığımız sanatçının, uluslararası etkinliklerde de başarıları ile yakından takip edilen bir sanatçımızdır Erkin Keskin.

Resimleri Eylül tadındadır, izleyiciyi kendine bağımlı kılar. Her sihirli parçanın arkasında son derece yalınlaştırılmış bir ifade biçimi ve sanatçının deneyimlerini yansıtan görsel şölenleri ile yapıtlarını izleme fırsatı buluruz.

Sanatsal Bir Üretim Biçimi Olarak Ekslibris ve Erkin Keskin Ekslibrisi Üzerine İnceleme

Sezin Türk Kaya

*Makalenin tamamına Uluslararası Ekslibris Dergisi / Cilt 2 / Bölüm 3 / Temmuz 2015 <https://dergipark.org.tr/tr/download/article-file/207688> ulaşabilirsiniz.

Ekslibris'i anlayabilmek için ona çok dikkatlice bakmak ve ekslibris'i diğer ekslibrislerden ayıran, onu özgün kılan yanlarını fark etmek gereklidir. Ekslibris'in ilk bakışta anlaşılır olması veya olmaması sanatçının ve ekslibris siparişi veren kişinin istekleri doğrultusunda şekillenir. Tabii ki, ekslibris'in kolay anlaşılması sadece sanatçı ve koleksiyoner açısından değil aynı zamanda ekslibris'e bakan kişi açısından da önemlidir. Anlatımı kolaylaştırma amacına yönelik olan ekslibrislerde genel olarak portreler, kişinin sahip olduğu meslek dalı, hayvan ve bitki motifleri, kişilerin ilgi alanları, kitap ve kütüphane manzaraları veya sadece yazıdan oluşan tasarımlar ön plandadır. İzleyicinin ilk bakışta kavrayamadığı ancak üzerinde bir süre düşündükten sonra anlamlandırdığı ekslibrisler daha çok, dini konular, mitolojik hikayeler, işaret ve semboller barındıran ekslibrislerdir.

Erkin Keskin ekslibrislerine genel olarak bakıldığında, sanatçının teknik olarak metal gravür'ü tercih ettiği ve ürettiği ekslibrislerde izleyicide mekân algısına yol açan kompozisyonlar kurguladığı görülür. İlk ekslibris üretimlerinde geometrik formların hakim olduğu, doku açısından zengin kompozisyon anlayışı yerini, içinde kadın figürlerini barındıran kompozisyon anlayışına bırakır. Erkin Keskin'in ekslibrisleri sembolik anlatım yönünden izleyiciyi düşündüren, sorular sorduran ve sorgulatan, kendisi ile arasında bağ kurulmakta zorlanılan çalışmalardır.

Erkin Keskin, ekslibrislerini özellikle gravür tekniğini kullanarak yapmaktadır. Sanatçının bu seçimi onun diğer özgün baskı çalışmalarında da görülür. Sanatçı çalışmalarında, pek çok sanatçı gibi kendi geliştirdiği alternatif gravür aletleri kullanır. Çalışmalarındaki dokusal alanlar bu malzemeler ile ortaya çıkar. Sanatçı, çalışmasının taslak kısmını dijital ortamda gerçekleştirir. Bu aşamada sürekli olarak figür ve mekân ilişkilerini ön plana alarak gerekli düzenlemeleri yapar. Bu öğelere yazıyı da ekleyerek çizdiği desenleri bilgisayar ortamında tekrar kurgular. Bilgisayar teknolojileri, günümüz sanatı içinde sanat üretiminin her aşamasında kullanılabilir. Sanatçı, bilgisayar destekli hazırladığı taslak çalışmasını, metal kalıp üzerine farklı yöntemler kullanarak aktarmaktadır. Erkin Keskin'in kendi adına yapmış olduğu Ekslibris çalışmasında, çizdiği desenin taranmış görüntüsünü taslak üzerine yerleştirdikten sonra, figürün değeri ile ilgili çizgi denemeleri yapar. Önceden farklı yüzeylerde oluşturduğu boya sıçratmalarını bilgisayar destekli fırça izleriyle birleştirerek dokular meydana getirir. Son dönem çalışmalarında kullandığı pul biçimi, bu çalışmasında taranmış görüntü olarak taslakta yer alır. Pul'un üzerinde hemen ekslibris kelimesine yer vermiştir. Küçük alanlarda yer verdiği, dijital ortamda hazırlanmış, günlük hayatta kullanılmış olan farklı belgelerin taranmasıyla oluşturulan yazıları da bu aşamada taslağa eklemektedir. Sanatçı son olarak, kendi isminin yeri ve karakteri üzerinde çalışmıştır.

Sanatçı taslak aşamasından sonra kalıp hazırlama aşamasına geçer. Kalıbını hazırlarken farklı yöntemler kullanır. Çalışmanın ön hazırlık kısmında kullandığı öğeleri hangi yöntemler ile metal kalıba aktaracağına karar verir. Bu kararın ardından örnek çalışmada olan pullar, ince küçük yazılar, ekslibris ve kişinin isminin olduğu yazıları ipek baskı yöntemi ile kalıba aktarır. Bu aşamadan sonra eskizinden yola çıkarak kalıpta oyma, ezme ve kazımlar ile biçimlerini oluşturur. Kalıp üzerindeki ilk çalışmaları ardından kalıbı asit ile indirme yöntemini kullanır. Sanatçı çalışmanın ilk halini görmek için deneme baskı yapar. Yaptığı deneme baskının ardından çıkan sonuca göre hareket eder. İsteddiği noktaya ulaşmak için kalıba müdahalelerde bulunur.

Deneme baskıyı aldıktan sonra, çıkan sonuç üzerinde çalışmaya devam ettiğini ifade eden Erkin Keskin'in örnek çalışması için uyguladığı yöntemler değerlendirildiğinde, başlangıçta düşündüğü, lekesele sorunların çözümüne yönelik yöntemler geliştirdiği görülür. Bu çalışmada figürü ön plana almak için figürün arkasında koyu leke arayışlarına girer. Figürün arkasındaki lekeyi dengelemek ve koyu içinde koyu lekeler ile doku çeşitlilikleri oluşturmak için ekslibris'in alt kısmında koyu leke alanları kullanır. Lekeleri, küçük dokusal alanların bir araya gelmesi ile oluşturur. Genelde uyguladığı mezotint, kuru kazıma, derin oyma gibi yöntemlere bu çalışmada da yer verir. Farklı dokusal etkiler elde etmek için ruletler ve kendisinin geliştirdiği özel araçları kullanır.

İkinci deneme baskıdan sonra sanatçı sonuçları değerlendirir ve tekrar kalıba müdahale eder. Bu aşamada lekesele alanları ve dokuları birbirine bağlayan çeşitli biçimleri belirginleştirir. Baskıda teknik olarak ortaya çıkan sorunları çözer. Tekrar deneme baskı alır. Genel olarak deneme baskılar olarak teknik çözümler yapan sanatçı her bir denemesinin ekslibris'e büyük katkı sağladığına inanır. Bu süreçte çizgi kalınlıkları ve çizgi derinlikleri ile oynayan sanatçı; çizgi, leke, doku alanlarını kendine özgü geliştirdiği formlar ile yorumlar.

Ekslibrisler, günümüze gelene kadar çeşitli konularda ve içinde buldukları dönemin sanat anlayışına uygun olarak tasarlandılar. Portreler, armalar, ailelere ait özel işaretler, zırhlar, silahlar, parolalar, mimari öğeler, tipografik düzenlemeler, bitki hayvan motifleri ve insan figürleri ekslibrislerde yer aldı (Pektaş,2014,s:19). Ekslibris çalışan sanatçılar eserlerinde iç - dış mekân betimlemelerinden ve özellikle kadın figüründen hiçbir zaman vazgeçemediler. Günümüz ekslibris sanatçılarından Erkin Keskin de ekslibrislerini bu doğrultuda gerçekleştiren sanatçılardan biridir.

Sanatçının 1997 yılından günümüze kadar ürettiği ekslibrisleri onun özgün baskiresim çalışmalarındaki tavrıyla benzer özellikler gösterir. Bu benzerlik ilk anlamda teknik olarak fark edilmektedir. Uzun yıllar metal gravür çalışmaları yapan sanatçı bu tekniğin Türkiye'deki önemli ustalarından biridir. Metal gravür tekniğindeki yetkinliğini ekslibris çalışmalarında da gösterir. Sanatçının Ekslibris çalışmalarına yaklaşımı, ince titizliği ile Doğu Avrupa ülkelerindeki sanatçıların teknik uygulamalarına çok benzemektedir.

İlk dönem ekslibris çalışmalarında sanatçı geometrik formların hakim olduğu mekanlarda kurgular geliştirir. Doğal formlardan yola çıkarak, geometrik biçimler yardımıyla oluşturduğu mekan soyutlamaları ve gözleme dayalı mekan etütlerini kullanır. Bütün bu kurguları, ekslibris'ini yaptığı kişiyle ilişkilendirmesi çalışmalarına başka bir anlam kazandırır. Kemal Topçu adına yapılan ekslibris'inde gözleme dayalı mekan etütlerini, kullanmayı çok sevdiği geometrik formlar ile yorumlayan sanatçının, bu sert formlara ekslibris ve Kemal Topçu kelimelerini el yazısı ile uygulaması sıcak bir hava katar. Sanatçı 2010 yılı ve öncesinde çalışmalarında kadın figürünün yerine geometrik formlar kullanır.

Ekslibris ton deęerleri aısından incelendięinde aık, orta ve koyu ton zıtlıkların hakim olduęu gzlemlenir. Ton zıtlıklarının kullanımı gz vurgulu alanlara doęru srkler. Ekslibriste var olan ton zenginlikleri hareket ve ritim duygusu saęlar. Ekslibris alıřmasında dz ve kıvrımlı izgiler dengeli bir Őekilde kullanılmıřtır. zellikle esklibris'in saę tarafında kalan spiral Őeklindeki uzun izgi hareket ve ritme katkı saęlamaktadır. Ekslibriste farklı dokular kullanılarak eřitlilik saęlanmıřtır. Ekslibriste "Kemal Topu" kelimelerinin stnde yer alan yatay dzlemde doku eřitlilięi vardır. Burada dokular yatay dzlem boyunca eřitlenerek bir denge saęlarlar. Ekslibris'in st kısmında yer alan aık lekenin olduęu dokusal alan "Kemal Topu" kelimesinin olduęu yatay alan ile bir birini dengeler. Seilen yazı karakteri, ekslibrisi oluřturun yatay-dikey-diyagonal izgi ve leke oluřumlarını destekleyen dinamik bir niteliktedir. Ekslibriste farklı ve birbirini tekrar eden bykl kkl pek ok biim kullanılır. İki benzer biimin dikey olarak, yatay biimi kestięi kompozisyonda, ritim ve hareket bu biimler ile saęlanır. Ekslibristeki biimler espas oluřurmaya ynelik olarak kullanılır.

"Hayati etin" iin yapılan ekslibriste sanatı, geometrik formlarını izgi ve lekeler ile besler. Btn bunları sanatın ilkeleri ile uygular. Ekslibristeki tipografi, kadın figrnn duraęanlıęına karřılık figrn st tarafındaki dinamik yapıyla uyumlu bir karakterde, kompozisyonda dengeyi saęlamaktadır. "Hayati etin" ekslibrisinde aık koyu dengesi etkili Őekilde kullanılmaktadır. Kadın figrn bařını uzattıęı koyu renkli alandan, kadın figrn zerindeki aık renkli alana doęru bir geiř olur ve gz ekslibris'in saę tarafında yer alan daha ok orta tonların hkim olduęu alana doęru kayar. Ekslibristeki aık - koyu deęer farklılıkları ritim ve hareket olgusunu glendirir. Ekslibriste dz ve eęri izgiler ile vurgulanan alanlar vardır. ıplak kadının saę st kısmındaki alanda yer alan, figrden mekana doęru yayılan izgisel oluřumların eřitlilięi hareketi glendirir. Sanatı bu alıřmasında da gravr teknięinin zelliklerini derin oymalar ve kuru kazımlar ile kullanır. izgilerden oluřan alanlar ekslibristeki ritim ve harekete byk bir katkı saęlar. "Kemal Topu" adına ve kendi adına yaptıęı ekslibris alıřmasında da doku byk bir denge unsuru olarak kullanılır. Ekslibriste var olan doku eřitlilięi farklı alanlarda vurgulanır. Doku farklılıkları hacim ve espas yanılısaması oluřurmak iin kademeli olarak kullanılır. Doku zenginlikleri hareket ve ritim duygusu uyandırır. Ekslibriste yer alan gazete yazılarının oluřturduęu dokular meknda yer alan dięer dokular ile btnleřmektedir. Ekslibriste kullanılan biimler dengeli Őekilde dzenlenmektedir. Farklı byklkteki biimler ekslibriste n arka iliřkisini, espası glendirmektedir. Sanatının kadın formu ile birlikte kullandıęı koboynuzunu anımsatan zerinde izgilerin olduęu form kendisi iin yaptıęı ekslibristeki form ile byk benzerlikler gsterir. Farklı alıřmalarda olsa da sanatı bu biimi dengeleyici bir unsur olarak kullanır. Ekslibris alıřmasında ton, biim, izgi, doku gibi elemanlar ile derinlik saęlanır. Btn bu ęeler, derinlik yanılısaması oluřurmak iin ustaca kullanılır.

Erkin Keskin adına yapılan Ekslibrisin incelenmesi ařamasında tarihsel srete semboller ve sembolik anlatımlar zerine de bir deęerlendirme yapmak gerekmektedir. Semboller hayali rnler deęildir. Sembollerin altında ok derin bir kltr birikimi yatmaktadır.

Kltrlere gre anlam farklılıkları ieren sembollerle birlikte gnmze kadar gelen ve bir kısmı yoęun anlam birlięi tařıyan elma, nar, zm, baykuř, aslan, kaplan, yılan, kartal, gneř, ay, yıldız ve gezegenler gibi evrensel sembollerin bir kısmı ekslibris alıřmalarında en ok kullanılan semboller grubundadır. Hayvan, bitki ve astrolojik semboller olarak adlandırılan bu semboller, tarihsel olarak en eski kutsal metinler, sylenceler, destanlar ve hikayelere dayalı yoęun mitolojik anlama sahiptirler. rneęin, yaratılıř mitlerinde yasak meyve

olarak yer alan elma, ekslibris çalışmalarında yoğun olarak kullanılan bir semboldür. Kutsal metinlerde Adem ve Havva'ya kadar giden elma sembolü, bugün çağdaş ekslibris sanatında, yasak ve mahrem gibi benzer anlam sınırları içerisinde ele alınmaktadır (Alp, 2014, s.6).

Ekslibris kelimesinin altında yer alan posta pulları, sanatçının taslak çalışması incelendiğinde daha belirgin şekilde ortaya çıkar. Posta pulları, sanatçının adres bilgileri, elle yazılmış kelimesi (Bulgar dilinde Türkiye anlamına gelir), tesadüfen oluşan dokular ve diğer el yazıları sanatçıya Bulgaristan'dan gönderilmiş bir mektup zarfının üzerinde yer alan bilgilerdir. Ekslibris kelimesinin daire formunda bir mühür gibi şekillenmesi de, bu fikri kuvvetlendirmektedir. Sanatçı kompozisyonunu bu zarfın üzerindeki izlerden ve zarfa yapııştırılmış nesnelere yola çıkarak kurgular. Kadın figürü ve ekslibris yazısı arasında kalan içi boş daire biçimindeki geometrik formun etrafı ince çizgiler ile sarılıdır. Bu çizgilerin etrafını saran yapılar vardır. Bu form, paleolitik dönem mezarlarında sıklıkla bulunan spiral yapıdaki deniz kabuklarına benzer. Bu yapıların genel olarak doğuma yardımcı olduklarına inanılır ve kişilerin günlük yaşamında boyunlarında kolye gibi kullanılır. Zor zamanlarda kişileri rahatlattığına olan bir inanç vardır (Ateş,2001,s.63).

Temel insani bir dürtü olarak ortaya çıkan çizgi çizme eylemi, kelimelerle anlatılamayan şeylerin ortaya çıkartılmasında önemli bir iletişim aracıdır. İlk başlarda soyut olan çizgiler, bireylerin yaşamsal tecrübeleri arttıkça somut görsellere dönüşürler (Öztuna, 2007, s.89). Erkin Keskin adına yapılan ekslibris çalışmasında sanatçı çizgiyi hem düşünsel anlamda hem de resimsel kaygılarla kullanmaktadır. İçi boş sarmal yapıdaki formun altından pek çok çizgi çıkar. Bu çizgilerin kalınlıkları, uzunlukları, şekilleri ve derinlikleri birbirinden farklıdır. Çizgiler kadın üzerinde birleşirler. Dikey çizgiler; istikrarı, özgüveni, yatay çizgiler dinginliği; sakinliği, eğri çizgiler; hareketi ve yumuşaklığı ve bütün bunların üst üste kullanılması düzensizlikle birlikte aktif olmayı/ heyecanı vurgulamaktadır. Kadın bedeni üzerinde kesişen düz ve gergin yayların böldüğü kesin sınırı belirleyen alan, çizgiye yaşayan bir sertlik, gerginlik ve karakter kazandırmaktadır.

Ekslibris'i dikey bir hareketle bölen geniş koyu leke kadın figürünün hemen arkasında yer alır. Bu leke yeryüzünden gökyüzüne doğru yükselen hayat ağacını simgeler. Ağaç; bireylerin temel yaşamsal ihtiyaçlarını karşılamalarını sağlayan pek çok şeyi içinde barındırır. Burada ağaç, bolluk, bereket, doğurganlık, yaşam ve güç ile özdeşleştirilmektedir. Kadın kendisini ağaç'a yaslar ve ondan destek alır. Tarihsel süreçte de Kadın figürü, bereket sembolü olarak yaşamın merkezinde yer alırken bu ekslibriste de arkasındaki ağaç ile anlam bakımından bir bütünlük oluşturmaktadır. Ağaç ekslibris çalışmasında dokusal anlamda da kullanılmaktadır. Kadın figürünün sol bacağının üzerinde, yayların altındaki alanda ince kesik dikey çizgilerden oluşan dokusal bir alan vardır. Bu ağaç dokusudur. Oluşan doku "Erkin Keskin" kelimesinin üstünden çıkan ve ekslibris kelimesinin içine doğru biten dikdörtgen biçimli doku ile benzer görünmektedir. Ağaç dokusu, dikdörtgen biçimli yapıda, işlenerek barınak haline gelir.

Sanatçının 2010 yılından itibaren sıklıkla kullandığı kadın figürü son dönem çalışmalarında oldukça ön plandadır.

"Doğa kendini en çok kadın bedeninde gösterir. Doğanın dişliliği, (Toprak Ana'lığı, bereketi, çıplaklığı, dolayimsız güzelliği) en çok kadında kendini imgeleştirir. Kutsal kitapların yaratılış hikayesi olarak anlattığı 'yasak elma'dan yiyen ve sınırı aşan kadındır. Doğanın içindeki sınırları zorlamayı, keşfetmeyi, deneyimlemeyi en çok kadın bedeni üzerinden yaşarız. Hem düş hem de düşünce olarak. Resimde ve sanatta sıkça konu edilen

"Adem ile Havva'nın cennet'ten kovulmasına sebep olan Yasak Elma" konusu kadının doğa bağlamında 'bilmeyi' erkekten daha çok deneyimlemek istemesinin de simgesidir aslında. Zira 'yasak elma'nın koparıldığı ağaç 'bilgi ağacı'dır. Elma, hem hazzı hem de bilgiyi temsil etmektedir. Ekslibris tasarımlarında sıklıkla kullanılan kadın imgesini yine bu bağlamda, yani 'bilgi ve haz' bağlamında ele almak daha yerinde olacaktır." (Ardahanlı,2013,s. 34).

Erkin Keskin ekslibrisinde, dikey bir hareketle bölünmüş mekânda, ağacın önünde duran, çıplak kadın figürü vardır. Hareketli bir kurguya sahip olan ekslibriste vurgu kadın figüründedir. Kadın figürü zeminde yer alan elips formun içinden tıpkı Sandro Botticelli'nin (1446-1510) Venüs'ün Doğuşu adlı tablosunda Venüs'ün bir deniz kabuğu üzerinde denizden yükselişi, denizden doğarak kıyıya çıkışının betimlendiği gibi bir duruş sergilemektedir. "Ay, spiral, yılan, inci, istiridye, boncuk, geyik, kuş, kırmızı renk vs. gibi unsurların hepsi doğum ve yeniden doğum temasının sembolik öğeleriydi" (Ateş,2001,s.65). Erkin Keskin adına yapılan ekslibriste elips form, ay, kadın ve doğurganlık ile ilişkilidir.

Ekslibriste yer alan kadın figürü kendinden son derece emin, tek olmasına rağmen yalnız olmayan bir kadın figürüdür. Çevresinde bedenini sarmalayan ve sanki bedeninin bir parçası gibi duran imgeler vardır. Erkin Keskin, ekslibris çalışmasında kadın figürünü çevresindeki dokuların arasına gömer ancak figür bu dokuların arasından seçilip fark edilir. Kadın figürü ekslibriste seyir nesnesi olmasından çok kompozisyon ve anlatı öğesi olarak kullanılır.

Kadının kompozisyondaki duruşu ve çevresinde onu saran imgeler her an açılacak ve vücudu ortaya çıkacakmış gibi durmaktadır. Kadın figüründe fotoğraftan yararlanıldığı açık olarak görülmektedir. Ekslibriste bakan kişi yada ekslibris'in sahibi olan kişi her an kadının etrafındaki sisli havayı kaldırabilir yada zaten kadını çıplak olarak görmüştür (Berger, 2002, s.61).

İlkel kültürlerde ve farklı uygarlıklarda deniz kabukları, inci, istiridye, ay, geyik, kuş, renk olarak kırmızı, spiral, yılan gibi imgelerin doğum ve yeniden doğum fikrini sembolize ettikleri bilinmektedir. Bu ekslibriste de kadın figüründe yer alan benekler, doğurganlığı sağlayan yumurtaları sembolize eder. Leopar figürünün üzerinde yer alan benekler de resimlerde bu şekilde sembolleştirilir. Ana tanrıça genellikle leopar postunda ya da leopardan yapılan koltuk üstünde doğum yaparken tasvir edilir. Leopar aynı zamanda güç, sağlık, saadet, erkeğin üretkenliğini, yaşatma ve koruma gücünü sembolize eder (Ateş,2001,s.153).

Manet ve Picasso'nun "Fahişeleri", Gauguin'nin "İlkeller'i", Matisse'in "Çıplakları", gerçeküstücülüğün "Nesneleri" gibi, Renoir'dan Picasso'ya kadar sanatçılar, biçimsel ve tarzlarıyla ilgili yeni uygulamalarını kadın biçimini kullanarak yaptılar. (Chadwick,1996,S.171.) Kadınlar günlük yaşamları, gece hayatları, meslekleri ile resimlerde ve özgün baskılarda hep yer almıştır. Erkin Keskin'nin ekslibrislerinde kadınlar, 2010 yılından itibaren daha sıklıkla kullanılmıştır. "Erkin Keskin" adına yapılan ekslibriste sanatçının kendisi için tasarladığı ekslibris çalışmasıdır. Ekslibriste vurgunun, kadın figürünün üzerinde olduğu bu çalışma sanatçının son dönem çalışmaları hakkında oldukça fazla bilgi vermektedir.

Sezin Türk Kaya, 2015

Erkin Keskin Gravür & Ekstlibris Serpisi - Gravure & Ekstlibris Exhibition

▲ **PonART®**
▲ **Akademi**
GALERİ/ATÖLYE

